

midas eGEN | DRAWING

Install Guide
eGEN - v.350R1 / DRAWING – v.232R6

はじめてお使いになる方へ



株式会社マイダスイティジャパン

〒101-0021 東京都千代田区外神田5-3-1 秋葉原OSビル7階

TEL. (代表) 03-5817-0789 (建築) 03-5817-0783

製品会員登録URL. <https://members.midasuser.com/ja/login>

製品ダウンロードURL.

<https://support.midasuser.com/hc/ja/articles/ダウンロード>

目次

midas eGEN / DRAWING Install Guide

1. 動作環境	4
2. プログラムインストール	5
3. ライセンス使用	
A. ライセンス使用	
midas eGEN	9
midas DRAWING	12
B. ライセンスが使用できない場合	15
① 信頼サイト登録	
② 社内ネット環境の問題で使用できない場合	
③ 複数ライセンスを使用する場合	
④ 他のパソコンでライセンスが使用中だと表示される場合	
C. プログラムが立ち上がらない場合	16
① 使用者権限の確認	
② データ実行防止(DEP)除外プログラムの登録	
③ グラフィックカード問題	
4. インターネットが使用できない場合のライセンス使用方法	17
5. マニュアルと問い合わせのご案内	18

1. 動作環境/推奨環境

midas eGEN , DRAWING で推奨する動作環境は以下となります。

基本情報	
対応 OS	Windows OS
言語	日本語
動作環境	
OS	Microsoft® Windows®10/11 日本語版 (64ビット版)
CPU	お使いのOSが推奨する環境以上
メモリ	8GB
HDD	20GB 以上の空き容量
Graphic	Microsoft Windows 互換グラフィックカード (OpenGL3.0 以上をサポートするグラフィックカード) * サポート不可 : インテル®内装グラフィックカード (https://www.intel.co.jp/content/www/jp/ja/support/articles/000005524/graphics-drivers.html) g35, g41, g43, g45, GM45, GL40, GS40, GS45, q43, q45, b43, 4 シリーズエクスプレスチップセット
解像度	最小 1920x1080 解像度 * UHD(4K)以上の解像度では製品内のテキストが小さく表示される恐れがあります
その他	Windows 互換プリンターまたはプロッター、インターネットに接続できる環境が必要です。 ネット認証は仮想化環境では利用できません。
推奨仕様	
OS	Microsoft® Windows®10/11 日本語版 (64ビット版)
CPU	第6世代インテル® Core™ プロセッサー 新型 インテル Core i7/i5 以上
メモリ	16GB以上を推奨
HDD	50GB 以上の空き容量
Graphic	Microsoft Windows 互換グラフィックカード (OpenGL3.0 以上をサポートするグラフィックカード) (推奨) nDIVAチップセットを採用したGeForce系列のグラフィックカード 2011年以降に生産されたモデル
解像度	1920x1080 解像度
その他	Windows 互換プリンターまたはプロッター、インターネットに接続できる環境が必要です。 ネット認証は仮想化環境では利用できません。

2. プログラムインストール

- ① プログラムを使用するパソコンにDVDを入れて、中にあるsetup.exeをクリックしてインストールを行って下さい。
DVDがない場合は下記のサイトより最新バージョンをダウンロードしてください。

保守サービス期間が残っている場合は最新バージョンが利用可能です。

<https://support.midasuser.com/hc/ja/articles/ダウンロード>

※Midas 製品のインストールは管理者権限が条件となっております。

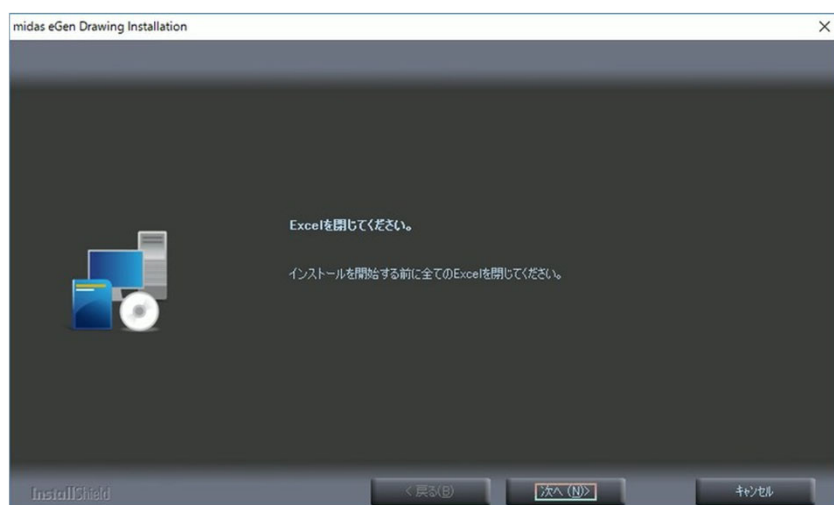
setup.exe 実行時には管理者として実行してください。

- ② 自動でパソコン内にeGEN, DRAWINGプログラムが入っているかチェックします。
以前バージョンがある場合はアンインストールしてください。

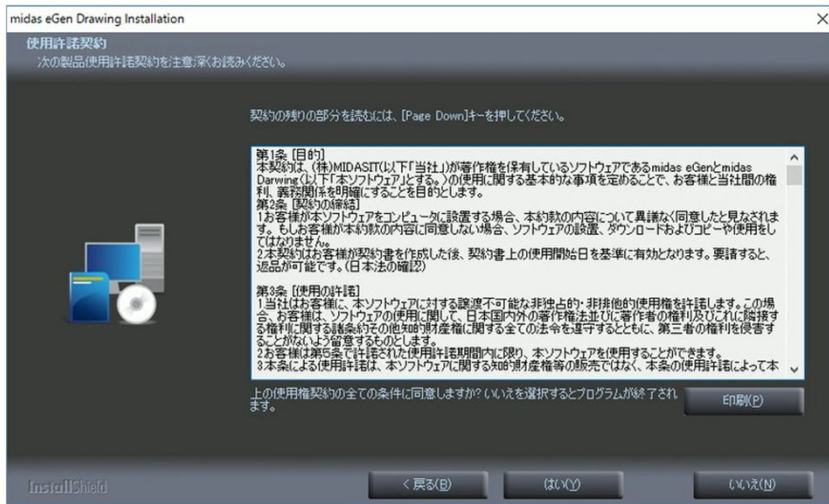


アンインストール後、手順①に戻りインストールを実行してください。

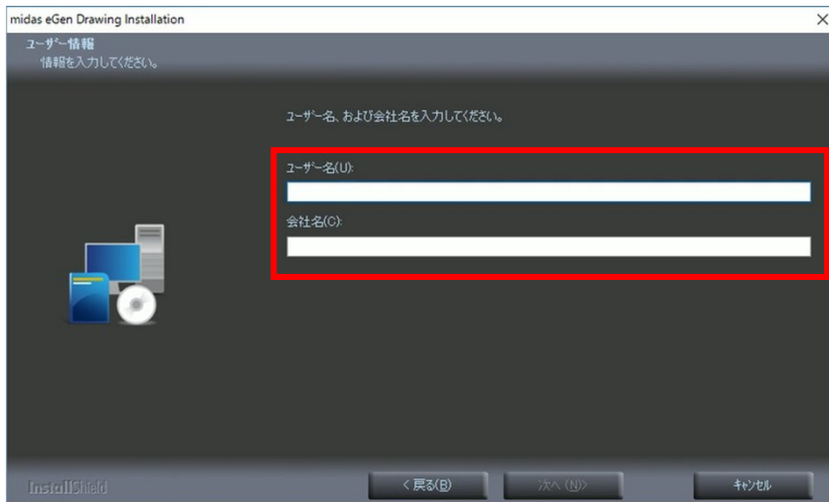
- ③ プログラム midas DRAWING はMicrosoft Excel とリンクします。
インストール時はExcelを閉じてください。



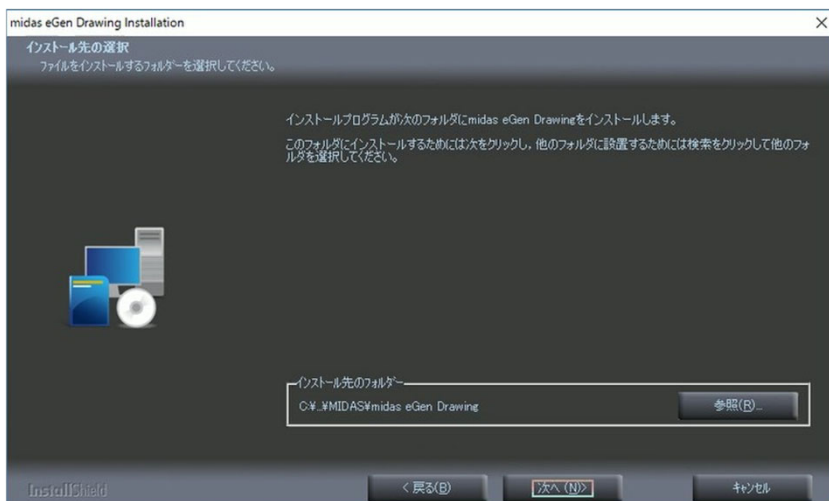
- ④ 表示された使用許諾契約を確認し、同意する場合は【はい (Y)】ボタンをクリックしてインストールを実行します。(同意しない場合はインストールすることはできません。)



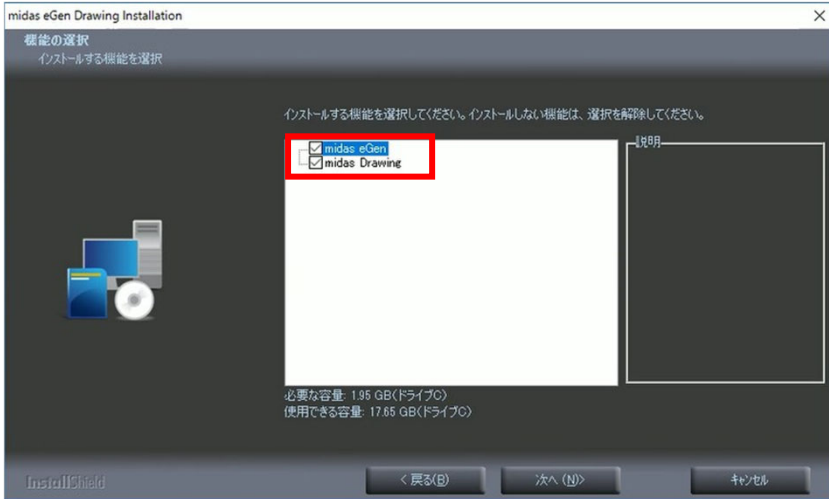
- ⑤ ユーザー名と会社名を入力し、【次へ(N)>】ボタンをクリックします。



- ⑥ インストールするフォルダを確認し、【次へ(N)>】ボタンを押すとインストールが開始されます。インストールするフォルダを変更したい場合は、【参照(R)】ボタンをクリックして変更してください。

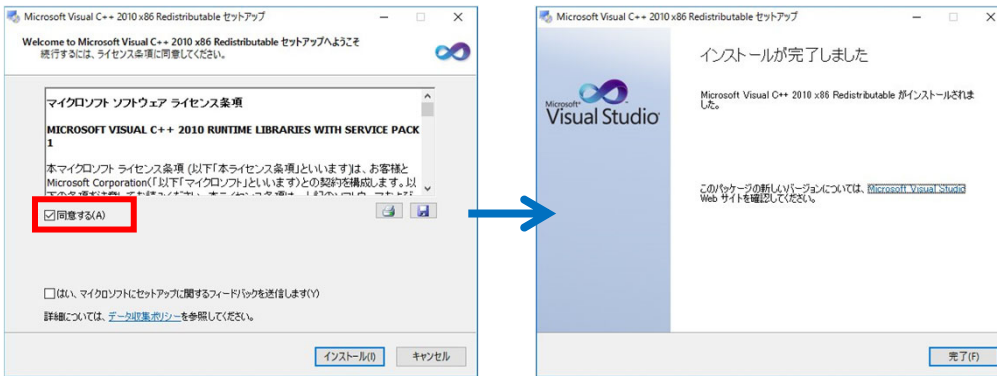


⑦ インストールするプログラムを選択して、【次へ (N)】ボタンをクリックします。 ⇒ インストール開始

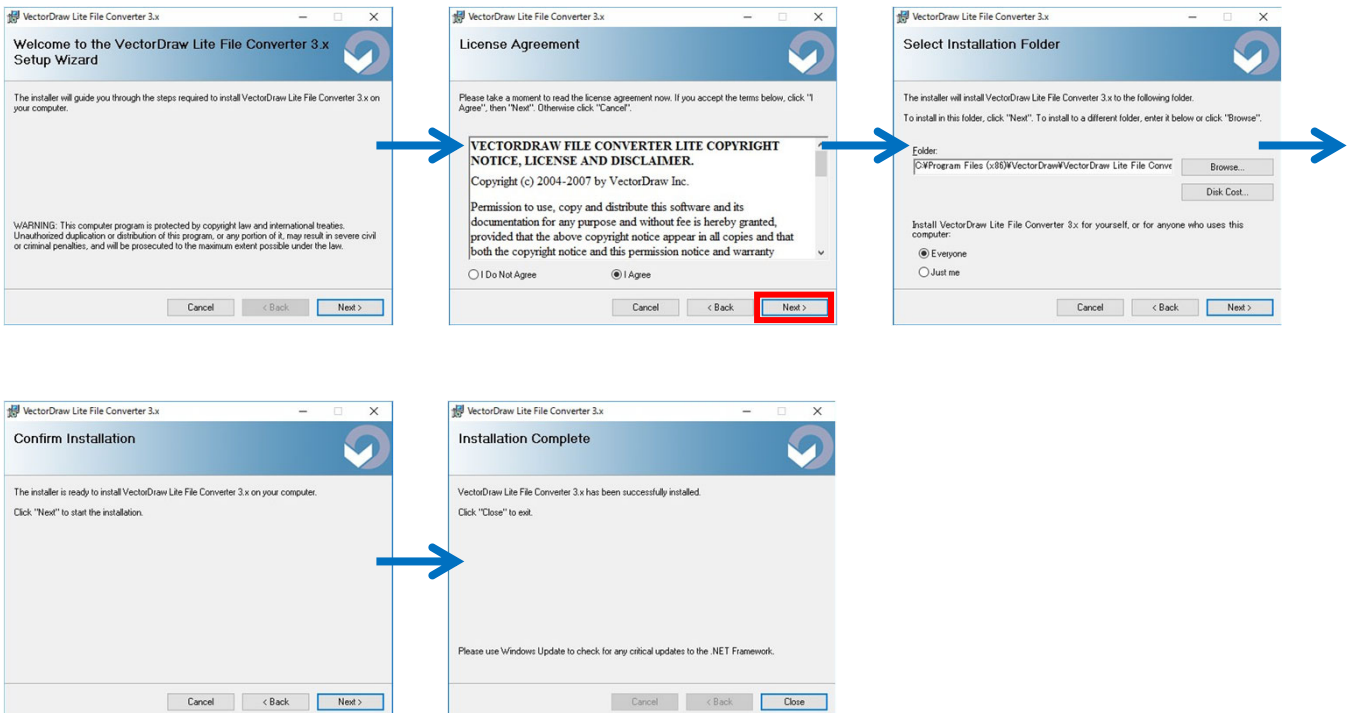


⑧ midas eGEN, DRAWING に必要なプログラムをインストールしてください。

・Microsoft Visual C++ ... 利用規約を確認し、インストールを実行してください。



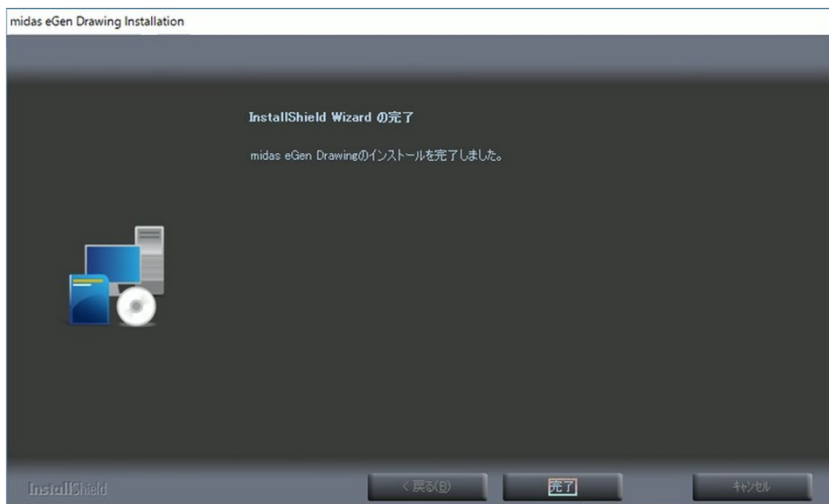
・VectorDraw 利用規約を確認し、インストールを実行してください。



- ⑨ midas DRAWING のオプションテンプレートの保存場所がバージョンによって異なります。以前バージョンをインストールしたことがある場合は再設定しますので、削除してください。




- ⑩ **【完了】**ボタンをクリックし、インストールウィザードを終了します。



3. ライセンス使用

(A) ライセンス使用

midas eGEN

- ① プログラムを起動すると自動的に「ライセンス認証」というダイアログが立ち上がります。立ち上がらない場合は、右上の  (ヘルプの左ボタン) をクリックしてください。



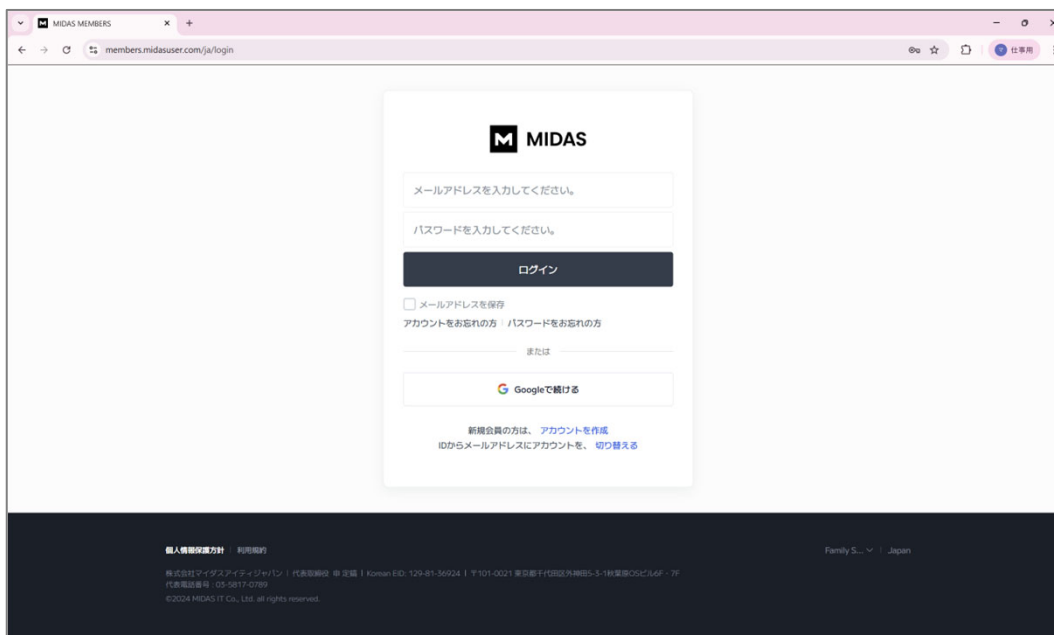
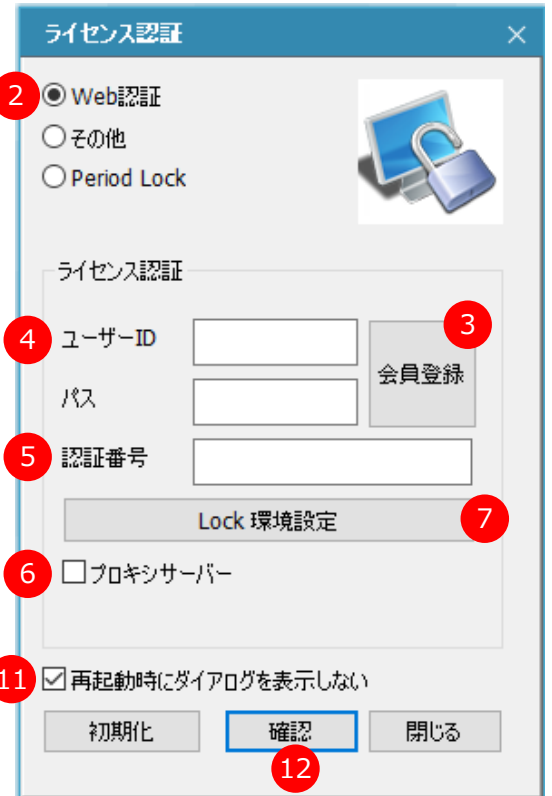
- ② ダイアログから「Web認証」タイプを選択します。
(切り替えができない場合やユーザーIDとパスワード部分が文字化けしている場合は左下の「初期化」ボタンをクリックしてください。)

- ③ 使用するユーザーIDを取得します。
このユーザーIDはマイダスサポートサイトを利用するIDと同じものです。既に保有している場合は登録する必要はありません。保有していない方は「会員登録」ボタンをクリックして、会員登録を行ってください。

(※ 同じメールアドレスで複数のIDを登録することはできません。1 IDに対して1メールアドレスが原則です。)

会員登録サイト

<https://members.midasuser.com/ja/login>



- ④ 登録したユーザーID又は保有しているIDを「ユーザーID」に入力し、パスワードも入力します。
- ⑤ 「認証番号」には納品時に発送する「■ MIDAS 製品のライセンス登録完了のお知らせ ■」のメールに記載されている認証番号を入力します。

midas eGen 製品につきまして、お申込みいただいていた
内容(新規ご購入 or 技術サービスの加入もしくは継続 or 登録内容の
お問合わせ)についての手続きが完了しました。

【登録情報】

- ・製品名:
- ・購入タイプ:
- ・キータイプ:
- ・ライセンスタイプ:
- ・製品番号:
- ・認証番号:
- ・保守満了期間:

※ 独立で稼働するオプションは、それぞれでの通知となる場合があります。

※ プログラムを一度も使用していない場合はホームページにログインしても購入した製品情報を確認することができませんのでご注意ください。

- ⑥ プロキシサーバーを使用する場合はチェックして設定内容を入力します。
使用しない場合はチェックする必要はありません。(プロキシサーバーに関する設定は、「コントロールパネル > インターネットオプション」の接続タブのLANの設定から確認できます。)

プロキシサーバー設定

自動検出 直接指定

プロキシサーバー (例: Proxy.midasit.com 又は IPアドレス) 及びポート

アドレス: ポート:

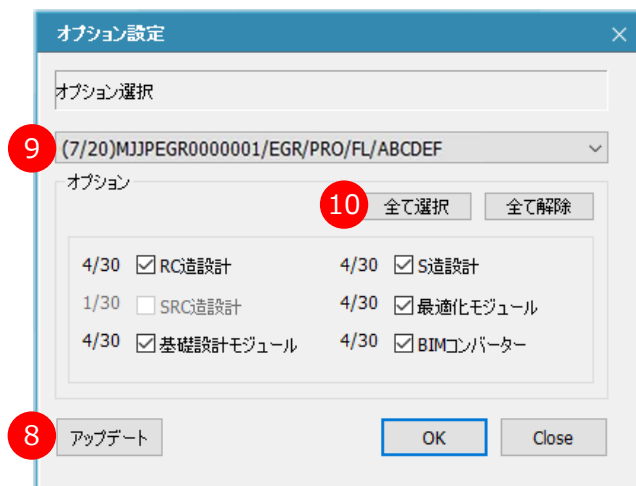
プロキシ認証を有効化

ユーザー名:

パスワード:

OK Cancel

- ⑦ 「Lock環境設定」ボタンをクリックします。
- ⑧ 「アップデート」ボタンをクリックします。（ライセンス情報が更新されます。）
- ⑨ 選択フィルター部分をクリックして使用する製品を選択します。（複数ライセンスの場合）



<表記の説明>

(7/20) ⇒ (使用しているライセンス数/購入したライセンス数)

MJJPEGR0000001 ⇒ 製品番号

EGR ⇒ プログラム名称 midas eGEN


PRO ⇒ eGENプログラム

FL ⇒ Webライセンスの種類

FL : フローティングライセンス

A~F ⇒ 購入したオプション名称

A : RC造、B : S造、C : SRC造… 順となります。

- ⑩ 保有しているオプションから使用するオプションをチェックして【OK】をクリックします。
デフォルトは「すべて選択」になっています。
- ⑪ 初期認証時に入力したユーザーIDとパスワードは使用者のPCに自動保存され、次回のプログラムの起動時はこの過程が自動処理されます。
最初に設定したデータをそのまま使用する場合は、「起動時にダイアログを表示しない」をチェックオンします。
ライセンス数とオプション数が一致しない場合は、常時オプションのチェックを行うようにしてください。
- ⑫ 【OK】をクリックした後で、 新規プロジェクトをクリックしてプログラムが使用できるのか確認します。

midas DRAWING

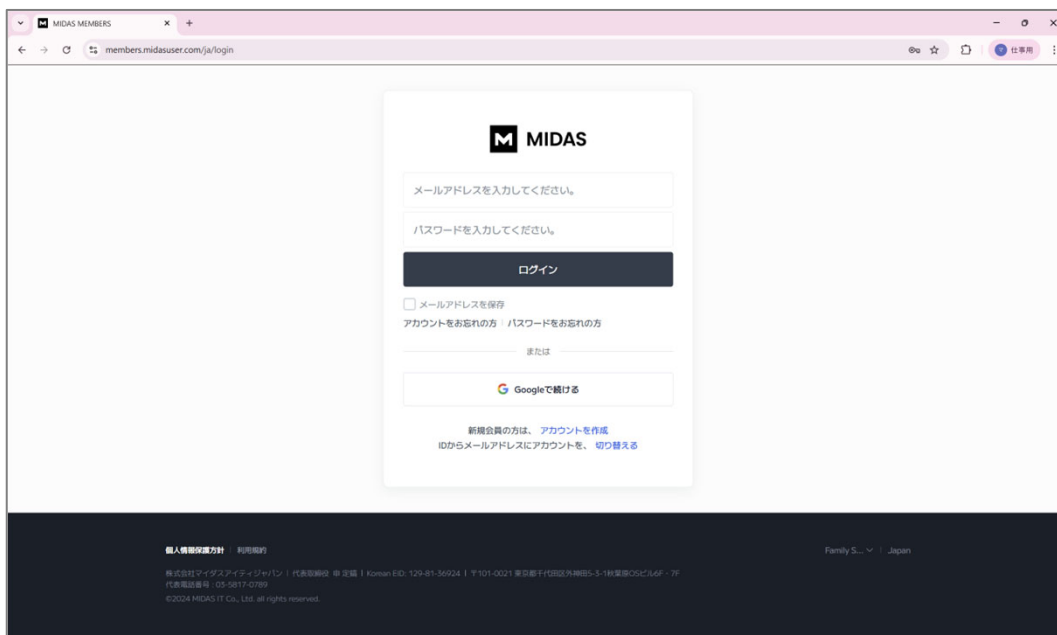
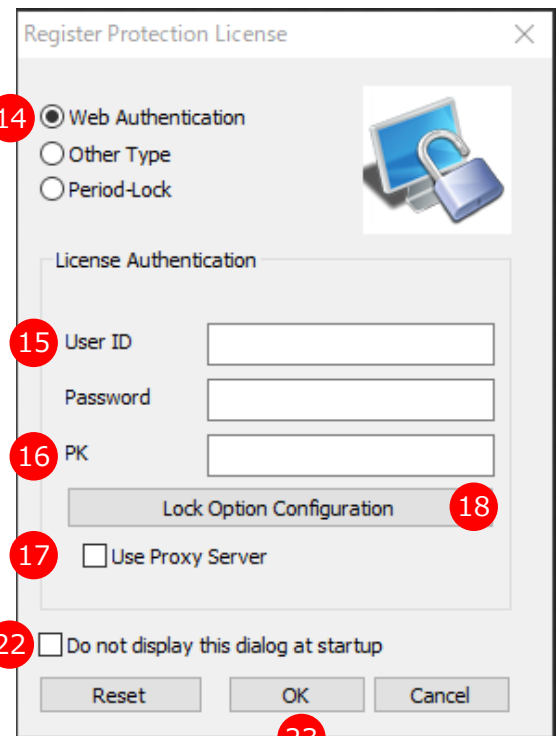
- ⑬ プログラムを起動すると自動的に「Register Protection License」というダイアログが立ち上がります。立ち上がらない場合は、メニューのヘルプボタンをクリックしてください。



- ⑭ ダイアログから「Web認証」タイプを選択します。
(切り替えができない場合やユーザーIDとパスワード部分が文字化けしている場合は左下の「Reset」ボタンをクリックしてください。)
- ⑮ ユーザーIDを入力し、パスワードも入力します。
このユーザーIDはマイダスサポートサイトを利用するIDと同じものです。既に保有している場合は登録する必要はありません。保有していない方は下記のサイトより会員登録を行ってください。
(※ 同じメールアドレスで複数のIDを生成することはできません。1 IDに対して1メールアドレスが原則です。)

会員登録サイト

<https://members.midasuser.com/ja/login>



- ⑩ 「PK」（認証番号）には納品時に発送する「■ MIDAS 製品のライセンス登録完了のお知らせ ■」のメールに記載されている認証番号を入力します。

midas midas Drawing 製品につきまして、お申込みいただいております内容（新規ご購入 or 技術サービスの加入もしくは継続 or 登録内容のお問い合わせ）についての手続きが完了しました。

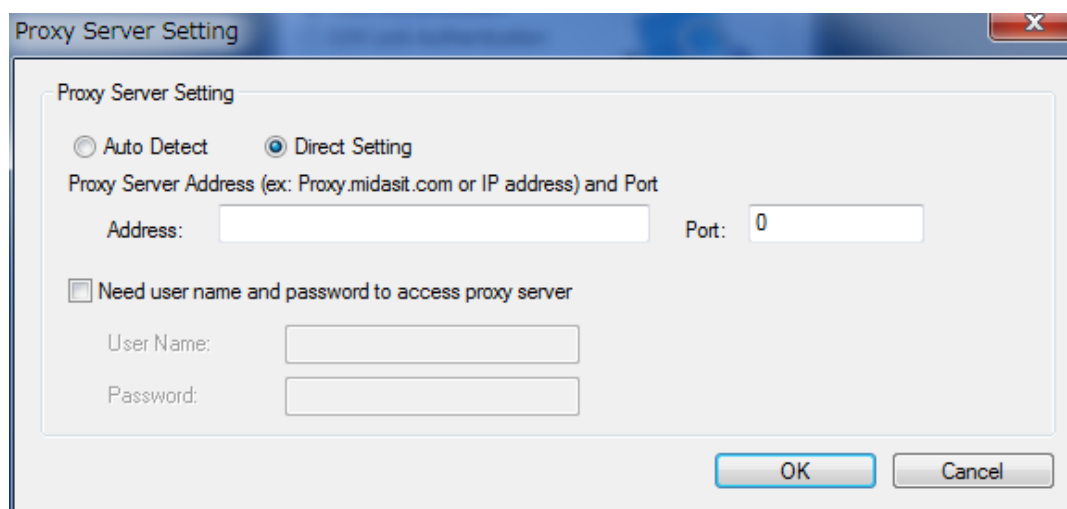
【登録情報】

- ・製品名：
- ・購入タイプ：
- ・キータイプ：
- ・ライセンスタイプ：
- ・製品番号：
- ・認証番号：
- ・保身完了期間：

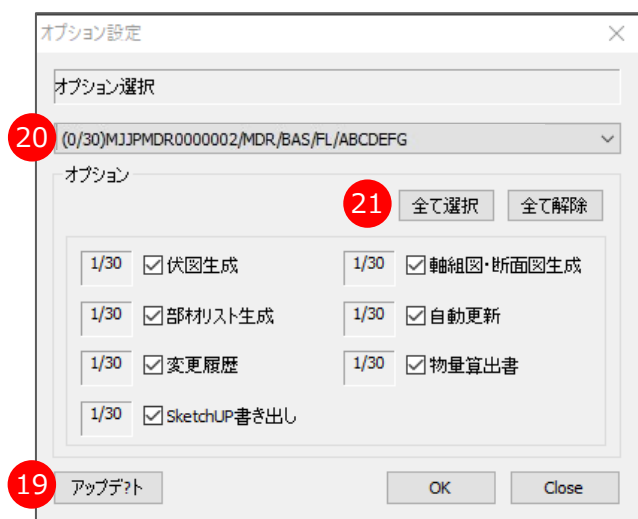
※ 独立で稼働するオプションは、それぞれでの通知となる場合があります。

※プログラムを一度も使用していない場合はホームページにログインしても購入した製品情報を確認することができませんのでご注意ください。

- ⑪ プロキシサーバーを使用する場合はチェックして設定内容を入力します。使用しない場合はチェックする必要はありません。（プロキシサーバーに関する設定は、「コントロールパネル > インターネットオプション」の接続タブのLANの設定から確認できます。）



- ⑱ 「Lock Option Configuration」ボタンをクリックします。
- ⑲ 「アップデート」ボタンをクリックします。（ライセンス情報が更新されます。）
- ⑳ 選択フィルター部分をクリックして使用する製品を選択します。（複数ライセンスの場合）



<表記の説明>

(1/30) ⇒ (使用しているライセンス数/購入したライセンス数)

MJJPMDR0000001 ⇒ 製品番号

MDR ⇒ プログラム名称 midas DRAWING


BAS ⇒ DRAWINGプログラム

FL ⇒ Webライセンスの種類

FL : フローティングライセンス

A~G ⇒ 購入したオプション名称

A : 伏図生成、B : 軸組図・断面図生成、
C : 部材リスト生成 の順番となります。

- ㉑ 保有しているオプションから使用するオプションをチェックして【OK】をクリックします。
- ㉒ 初期認証時に入力したユーザーIDとパスワードは使用者のPCに自動保存され、次のプログラムの起動時はこの過程が自動処理されます。
最初に設定したデータをそのまま使用する場合は、「起動時にダイアログを表示しない」をチェックオンします。
ライセンス数とオプション数が一致しない場合は、常時オプションのチェックを行うようにしてください。
- ㉓ 【OK】をクリックした後で、 新規プロジェクトをクリックしてプログラムが使用できるのか確認します。

<注意>

Webライセンスの場合、「MIDAS USER ID」と「認証番号」を同時に登録させてプログラムが利用可能になります。

認証番号は、利用関係者以外には知られないよう、厳重に管理してください。

認証番号が流出された場合は新しい認証番号を発行しますので、購入先までご連絡ください。

MIDAS USER 会員情報確認サイト

<https://members.midasuser.com/ja>

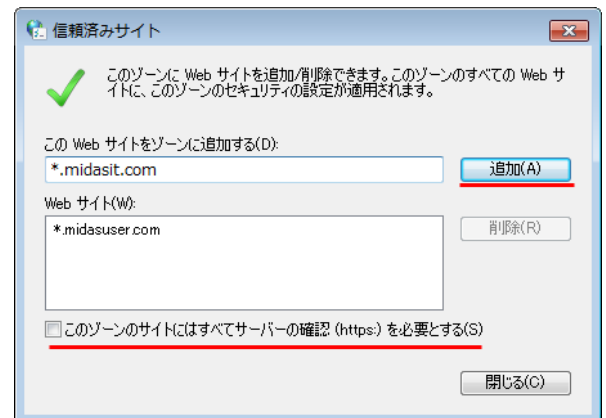
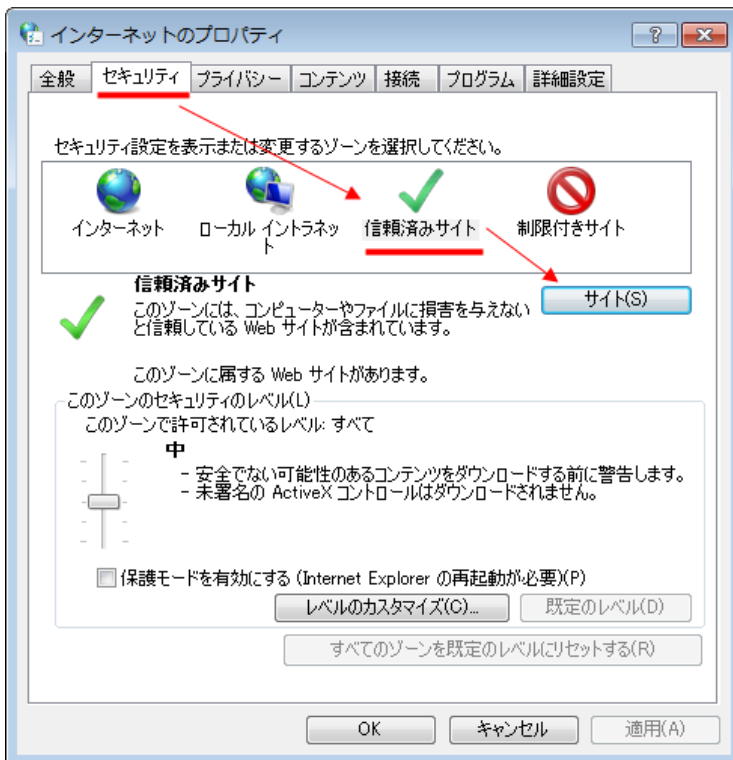
(B) ライセンスが使用できない場合

① 信頼サイト登録

セキュリティが厳しく設定されている場合はWeb認証がうまくできない場合があります。

以下のように認証サーバーを信頼サイトとして登録してください。

- i .コントロールパネル> インターネットオプションを実行します。
- ii .セキュリティタブの信頼済みサイトを選択してサイトボタンをクリックします。
- iii .「このWebサイトをゾーンに追加する」に*.midasuser.comを入力して、「このゾーンのサイトにはすべてサーバー確認(https:)を必要とする」のチェックを外して「追加」ボタンを押します。
同じ方法で*.midasit.comも追加します。
- iv . パソコンを再起動して確認します。



② 社内ネット環境の問題で使用できない場合

Proxyサーバーを使用している場合は入力した情報が合っているのかも一度確認します。

(3.ライセンス使用の⑥,⑰参照)

うまくできない場合は、社内のネットワーク担当者に下記のIPをファイアウォールやProxyフィルターから解放するようにお願いする必要があります。(該当アドレス：61.100.1.51～53、80ポート)

③ 複数ライセンスを使用する場合

同じミダスユーザーIDで複数のライセンスを同時に使用することはできません。

別のIDを生成して利用してください。

別のIDでライセンスが使用されている場合は、「3.ライセンス使用の⑨,⑳」より使用していない製品を選択してプログラムをご使用してください。

④ 「他のパソコンでライセンスが使用中です」や「ライセンス数を越えました」と表示される場合

プログラムが異常終了された場合やネットの状態が良くない場合はライセンスの返却がうまく出来ずに、使用中だと表示される場合があります。その場合は、最後に使用したパソコンからプログラムを起動してファイルを開いた後で定期的にプログラムを終了するか、「サポートセンター」へご連絡ください。

(C) プログラムが立ち上がらない場合

① 使用者権限の確認

ユーザーアカウントが管理者でないと、プログラムを使用できない場合があります。

コントロールパネル> ユーザーアカウント から現在使用しているアカウントの種類が管理者(administrator)権限なのか確認してください。

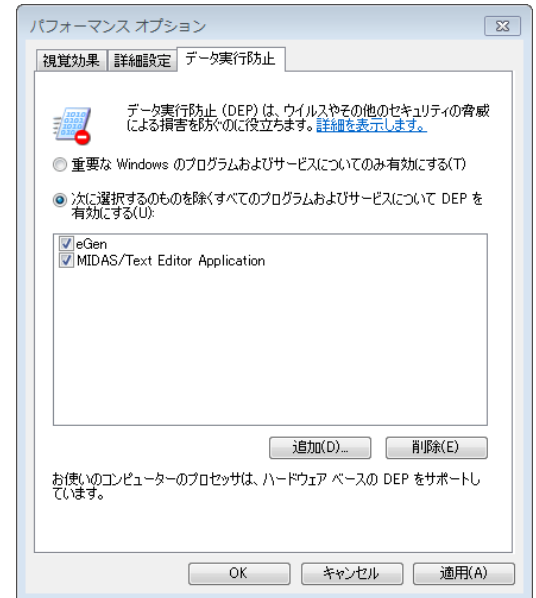
管理者でない場合には別途○○への書き込み権限、および読み込み権限を与えてください。

② データ実行防止(DEP)除外プログラムの登録

i .データ実行防止(DEP)除外プログラムで登録します。

ii .コントロールパネル> システム> 詳細タブの
パフォーマンスの【設定】をクリック

iii .データ実行防止タブの「次に選択するものを除くすべての
プログラムおよびサービスについてDEPを有効にする」を選択



iv .以下のファイルを追加してOKをクリック

・プログラム「midas eGen」

C:¥Program Files¥MIDAS¥midas eGen Drawing¥midas eGen¥eGen.exe

C:¥Program Files¥MIDAS¥midas eGen Drawing¥midas eGen¥TEdit.exe

・プログラム「midas Drawing」

C:¥Program Files¥MIDAS¥midas eGen Drawing¥midas Drawing¥midas Drawing.exe

v .パソコンを再起動

vi .起動時の確認メッセージや終了時のエラーメッセージが表示される場合には、スタートアイコンのプロパティ「互換性」タブにて、「互換モードでこのプログラムを実行する」WindowsXP(ServicePack3)を選択し、「管理者としてこのプログラムを実行する」にチェックオンして適用します。

③ グラフィックカード問題

i .コントロール パネル> 画面をクリックします。

ii .中で設定タブをクリックし、詳細設定をクリックします。

iii .その中でアダプタタブをクリックすると、アダプタの種類が出ています。

例) NVIDIA Quadro NVS 160M

iv .その名前にドライバをつけて <http://www.google.co.jp/> から検索します。

例) NVIDIA Quadro NVS 160M ドライバ

v .検索すると、グラフィックカードの最新ドライバがダウンロードできるアドレスが出てきます。

そのページから最新ドライバをダウンロードして設置してみてください。

4. インターネットが使用できない場合のライセンス使用方法

「出張用キー（Period Lock）」はオフライン状態でプログラムを起動する方法です。

出張やプレゼンテーション等、インターネット環境がご利用できない場所でWeb認証の代わりにご利用できます。

※サービスモジュールは、保守契約期間中に利用可能な機能ですが、出張用キーでは使用できません。

ご了承の程、宜しくお願い致します。

出張用キー（Period Lock）は下記のサイトより発行申請してください。

<https://support.midasuser.com/hc/ja/articles/出張用キーの発行について>

※ご使用になりたい日の3営業日前(例：月曜日に必要な場合は前週水曜日)までに申請をお願いします。

3営業日を過ぎますと、キー発行が間に合わない可能性がございます。予めご了承ください。

注意点

1：保守サービス期間中でも、出張用キーにて使用される場合はサービスモジュールをご利用いただけません。

2：使用期間は最大で7日間となります。

(希望使用期間がこれを超える場合は、その都度の申請が必要となります。)

3：出張用キーを発行した期間はWeb認証にて使用可能なライセンス数が発行したキーの数だけ減少します。

また、一度発行したキーの使用停止や使用期間短縮は受け付けは出来かねます。

4：申請された製品番号に存在する全てのオプションライセンスを付与した状態でキーを発行いたします。

付与したくないオプションがございましたら、「その他」の項目に付与不要なオプションの記載をお願いします。

5. マニュアルと問い合わせのご案内

① プログラムの操作方法

オンラインマニュアル：

プログラムの入出力機能に関して説明しています。

オンラインマニュアル

eGEN：<https://support.midasuser.com/hc/ja/articles/オンラインマニュアル>

DRAWING：<https://support.midasuser.com/hc/ja/articles/オンラインマニュアル>

② 技術問い合わせ

技術的なお問い合わせは下記サイトよりお問い合わせください。

建築技術サポート：

<https://www.midasuser.com/ja/support/ask>

③ 建築分野 技術サポートセンター

インストールができない問題やライセンス認証が正常に行われないなど、プログラムの起動に関する問合せ専用
電話の電話番号：0570-020788



株式会社マイダスイティジャパン 建築事業部

〒101-0021 東京都千代田区外神田5-3-1 秋葉原OSビル7F

TEL. 03-5817-0783 FAX. 03-5817-0784

マイダスサポートサイト. <https://support.midasuser.com/hc/ja>